



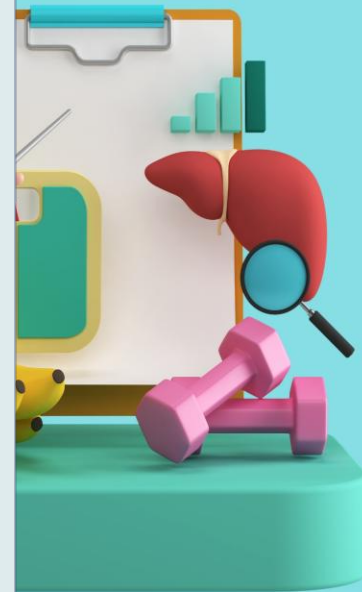
보건교육실습 IT

한국방송통신대학교 보건환경안전학과
윤혜정 교수



학습목차

1. 보건교육실습의 목적
2. 교과목 개요
3. 실습일정
4. 보건교육실습 유형
5. 실습기관 선정
6. 보건교육실습시간
7. 실습평가
8. 실습 유의사항
9. 실습 서류 작성법
10. 실습사례





1. 보건교육실습의 목적



국민건강증진법 시행령(제18조의3 제1항 관련 보건교육사 국가시험 응시 자격, 2008년 12월 31일)에 따른,
보건교육사 **2급** 국가시험 응시 자격을 충족하기 위해서 **필수**적으로
이수해야 하는 교과목이다.





1. 보건교육실습의 목적



- ✔ 학교에서 습득한 건강증진 및 보건교육에 대한 지식을 바탕으로, 실제 지역사회 사업에 참여하여 현장 경험을 쌓고 수강생의 토론과 참여를 통해 구체적인 보건교육 프로젝트를 기획, 수행하는 과정에서 창의적인 콘텐츠를 개발한다.
- ✔ 구체적으로 지역사회, 학교, 산업장, 보건의료기관 등 각 생활터에서 건강관리자, 보건교육사로 건강 관련 문제를 발굴하고, 현황을 파악한다.
- ✔ 건강 관련 문제를 해결하기 위한 보건프로그램을 개발하거나, 운영 중인 보건프로그램의 특성을 평가한다.



1. 보건교육실습의 목적



- 실습과목을 수강하여 실습보고서 및 결과물을 제출함으로써 보건교육사로서의 발굴한 건강 문제를 설명하고, 실제적인 문제 해결 방안을 제시하는 능력을 배양한다.





2. 교과목 개요



교과 구분

전공과목(2학점)

개설 학기

4학년 2학기

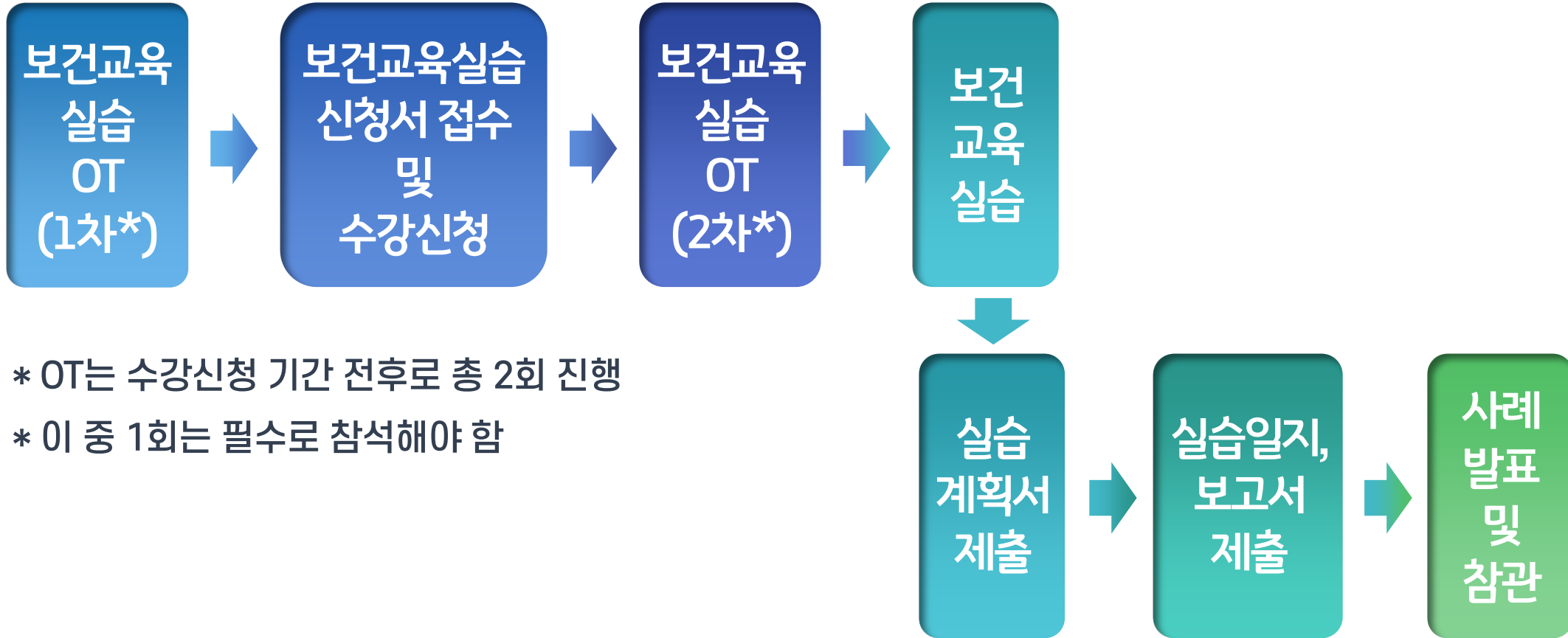
과목당 이수 시간 및 학점

60시간

수강 대상

- 수강 직전학기까지 **84학점 이상** 취득하고,
- 선수과목 **3과목(조사방법론, 보건교육, 보건프로그램 개발 및 평가)**을 모두 이수한
- **보건교육사 2급** 자격증 취득을 희망하는 보건환경안전학과 재학생

3. 실습 일정





4. 보건교육실습 유형



유형1 보건소 중심 실습

- 보건소 사업의 주요 업무 및 중점 사업 파악
- 보건소의 지역보건의료계획을 파악, 검토하고, 지역사회에서 인구집단의 주요 건강 문제를 선정하여, 현황과 원인을 파악하기 위한 계획서를 작성함
- 작성한 계획서에 따라 인구학적, 지리적, 환경적 특성, 보건소 사업목표, 보건조직, 부서별 업무를 파악하고, 주요 건강 문제의 현황과 발생 원인에 대해서 조사한 후 적용 가능한 해결 방안을 보고서와 사례 발표로 제시함

실습 방법

보건소에 방문하여 현장실습(관찰 및 사례조사, 전문가 면담, 교육 및 토의 참여, 문헌조사, 설문조사 등) 진행하고, 실습일지로 제시함

4. 보건교육실습 유형



유형2 산업장 중심 실습

- 해당 산업장의 주요 건강 문제(안전, 작업장 환경 문제 포함) 파악
- 근로자의 주요 건강 문제를 선정하여, 해당 문제에 대한 현황과 원인을 파악하고, 사업장에서 계획하거나 진행 중인 조치를 파악, 검토하기 위한 계획서를 작성함
- 작성한 계획서에 따라 근로자의 인구학적, 업무적, 환경적 특성을 파악하고, 주요 건강 문제의 현황과 발생 원인에 대해서 조사한 후 적용 가능한 해결 방안을 보고서와 사례 발표로 제시함

실습 방법

산업장에 방문하여 현장실습(관찰 및 사례조사, 전문가 면담, 교육 및 토의 참여, 문헌조사, 설문조사 등) 진행하고 실습일지로 제시함

4. 보건교육실습 유형



유형3 학교 중심 실습

- 학교의 학생을 중심으로 주요 건강 문제(안전, 환경 문제 포함) 파악
- 학생의 주요 건강 문제를 선정하여, 해당 문제에 대한 현황과 원인을 파악하고, 학교/시도교육청에서 계획하거나 진행 중인 조치를 파악, 검토하기 위한 계획서를 작성함
- 작성한 계획서에 따라 학생의 인구학적 특성과 해당 학교의 일반적 특성, 환경적 특성을 파악하고, 주요 건강 문제의 현황과 발생 원인에 대해서 조사한 후 적용 가능한 해결방안을 보고서와 사례 발표로 제시함

실습 방법

학교/시도교육청 및 유관단체 등에 방문하여 현장실습 (관찰 및 사례조사, 전문가 면담, 교육 및 토의 참여, 문헌조사, 설문조사 등) 진행하고 실습일지로 제시함



4. 보건교육실습 유형



유형4 지역 의료기관 중심 실습

- 의료기관에 입원, 내원하는 환자들의 주요 건강 문제(환자교육, 건강증진, 안전 및 환경 문제 포함) 파악
- 환자가 입원/내원 후 발생할 수 있는 건강증진 문제를 포함함 (환자가 입원/내원한 원인에 대한 분석과 해결을 위한 것은 아님)
- 주요 건강 문제를 선정하여, 해당 문제에 대한 현황과 원인을 파악하고, 의료기관에서 계획하거나 진행 중인 조치를 파악, 검토하기 위한 계획서를 작성함
- 작성한 계획서에 따라 환자들의 인구학적, 의료기관 특성, 환경적 특성 등을 파악하고, 주요 건강 문제의 현황과 발생 원인에 대해서 조사한 후 적용 가능한 해결 방안을 보고서와 사례 발표로 제시함

실습 방법

의료기관에 방문하여 현장실습(관찰 및 사례조사, 전문가 면담, 교육 및 토의 참여, 문헌조사, 설문조사 등) 진행하고 실습일지로 제시함

4. 보건교육실습 유형



유형5 그 외 지역사회 보건 환경 기관 중심 실습

- 지역 주민 중심으로 주요 건강 문제(주민 건강교육, 건강증진, 안전 및 환경 문제 포함) 파악
- 지역 주민의 주요 건강 문제를 선정하여, 해당 문제에 대한 현황과 원인을 파악하고, 지자체, 지역공공의료재단, 한국건강관리협회, 지역환경교육센터, 근로자건강센터, 지역환경위생기관 등에서 계획하거나 진행 중인 조치를 파악, 검토하기 위한 계획서를 작성함
- 작성한 계획서에 따라 지역 주민의 인구학적, 환경적 특성 등을 파악하고, 주요 건강 문제의 현황과 발생 원인에 대해서 조사한 후 적용 가능한 해결 방안을 보고서와 사례 발표로 제시함

실습 방법

지역사회 보건환경 기관에 방문하여 현장실습(관찰 및 사례조사, 전문가 면담, 교육 및 토의 참여, 문헌조사, 설문조사 등) 진행하고 실습일지로 제시함

4. 보건교육실습 유형



유형6 지역사회 조사실습

- 지역사회 중심으로 주요 건강 문제(주민 건강교육, 건강증진, 안전 및 환경 문제 포함) 파악하기 위한 설문조사 실습을 진행함
- 지역 주민의 주요 건강 문제를 선정하여, 해당 문제에 대한 현황과 원인을 파악하기 위한 설문조사 계획서를 작성함
- 작성한 계획서에 따라 지역 주민의 100명 이상에 대한 설문조사를 진행하여 인구학적, 환경적 특성 등을 파악하고, 주요 건강 문제의 현황과 발생 원인에 대해서 조사한 후 적용 가능한 해결 방안을 보고서와 사례 발표로 제시함

실습 방법

지역사회 주민 대상으로 설문조사를 실시한 후 통계 처리를 하여 분석 결과를 제시함

5. 실습기관 선정



- ✔ 실습 기관은 실습자 소속 지역대학 내에 소재한 기관으로 **신청자가 직접 선정 및 섭외함**
- ✔ 보건교육 및 건강증진 프로그램을 상시적으로 실시하고 있는 기관, 보건교육 또는 건강증진사업에 참여하여 보건 상담 및 교육을 할 수 있는 기관, 지역사회, 학교, 산업장 등
- ✔ **본인이 재직하고 있는 기관의 소속 부서에서는 실습 불가함** (타 부서에서는 실습 가능)
- ✔ 적절한 실습 기관을 선정하지 못할 시에는 (유형6) 지역사회 조사실습으로 대체하여 실습을 진행할 수 있음



6. 보건교육실습 시간 – 총 60시간



유형	멀티미디어 강의 (12시간)	보건교육실습 (46시간)	오리엔테이션 (2시간)
내용	실습개요, 계획서 작성 방법, 일지 및 보고 방법, 실습사례, 안전 및 유의사항 등 총 4강	현장실습기관 사전학습 (온라인) 현장실습기관 방문 (오프라인)	오리엔테이션 (실시간 온라인)

- ▶ 실습 시간(총 60시간) 미충족 시에는 점수가 부여되지 않음

6. 보건교육실습 시간



구분	실습 인정 시간	
주중 (월-금)	하루 1시간 이상 8시간 이하	점심 또는 저녁 식사시간 1시간은 실습시간으로 인정하지 않음
주말 및 공휴일	하루 1시간 이상 8시간 이하	
야간 (18시 이후)	하루 1시간 이상 4시간 이하	

- ▶ 유형6 지역사회조사 실습의 경우 1일 최대 실습인정시간은 8시간임 (식사시간 제외 규칙은 동일함)
- ▶ 근로자의 경우, 근무시간에는 실습시간으로 산정할 수 없음. 반드시 휴가 처리하고 실습을 위한 시간을 확보하여야 함



[참고] 2026년 실습 일정



구분	일정	비고
보건교육실습 오리엔테이션	1차) 2026. 06. 18.(목) 19:00~ 2차) 2026. 08. 12.(수) 19:00~	총 2회 중 1회 필참
보건교육실습 신청서 접수	2026. 06. 22.(월) ~ 07. 31.(금)	학과 이메일로 접수(DP36@mail.knou.ac.kr) (※방문 접수 불가)
수강신청	2026. 07. 15.(수) ~ 07. 20.(월)	실습 요건 미충족자는 신청 불가
실습기간	2026. 07.13.(월) ~ 11.18.(수)	실습 인정 기간
실습계획서 제출	2026. 9. 21.(월)	학과 이메일 접수 (DP36@mail.knou.ac.kr)
실습일지, 보고서 제출	2026. 12. 4.(금)	
사례발표	2026. 11. 24.(화) 19:00 ~	발표는 희망자에 한함 사례발표 일정은 변동될 수 있음

7. 실습평가



- ▶ 실습 시간(총 60시간) 미충족 시에는 점수가 부여되지 않음
- ▶ 사례발표 - 발표 5점, 참석만 하는 경우 2점, 불참 0점



8. 실습 유의사항



- ✔ 사례 발표(실습지도)는 참여하여 발표까지 수행하면 5점, 발표 없이 참석만 하게 되면 2점, 불참 시에는 0점 처리
- ✔ 실습 전에 U-KNOU 캠퍼스에서 보건교육실습 강의(총 4강)를 수강해야 함
- ✔ 강의에서 나온 유의사항, 안전 등의 내용에 대한 미숙지로 일어난 책임은 학생 본인에게 있음
- ✔ 규정된 실습 시간을 반드시 채워야 하며 실습시간이 부족할 시 성적은 F로 처리됨





8. 실습 유의사항



- ✓ 본인이 관심 있는 보건교육 분야에 관한 정보를 수집하여 그에 맞는 실습 기관을 찾아 연락해야 함
- ✓ 항상 긍정적인 자세와 성실하고 겸손한 태도와 예의를 갖추도록 함
- ✓ 기관에서 교육하는 지시사항 및 유의사항, 규정 등은 반드시 메모하여 숙지함
- ✓ 어떠한 일이든 적극적으로 참여하며 책임감을 갖고 마무리 지어야 함
- ✓ 기관의 물건은 꼭 반납하고 정리 정돈을 철저히 함





8. 실습 유의사항



- ✔ 항상 청결하고 단정한 복장을 유지함(기관에서 규정하는 복장에 맞출 것)
- ✔ 실습 일정에 따른 출퇴근 시간을 철저히 지켜야 함(교통편, 필요 준비물 등은 사전에 조사하여 준비할 것)
- ✔ 보고서 내용은 실습한 내용을 구체적이고 성실하게 작성하도록 함
- ✔ 주제 혹은 실습유형 등에 따라 담당 실습지도위원이 배정됨. 실습지도위원과 실습기간 동안 정기적으로 연락하면서 실습 진행상황, 변동내용 등의 소통을 하고, 실습진행 관련 문의를 할 수 있음



9. 실습 서류 작성법



●● 실습계획서

- ▶ 개인별 실습계획서를 작성하여 학과 이메일(DP36@mail.knou.ac.kr)로 제출함
- ▶ 분량 2장 내외, 글자 크기 11pt, 줄 간격 160%
- ▶ 조사방법론 교재 14장 ‘보고와 발표’를 참고
- ▶ 다음의 내용을 포함해야 함

- 실습유형
- 제목
- 주제 선정 (건강 문제 관련, 우선순위 결정 과정)
- 목적
- 배경 및 필요성
- 사전 조사로 파악한 내용 개괄
- 실습 방법 및 조사 방법
- 예상되는 결과에 대한 논의
- 실습기관명, 소재지, 연락처, 방문일정 또는 실습기간

9. 실습 서류 작성법



●● 실습일지

- ▶ 실습일지는 하루에 한 장씩 작성하도록 하며 보고서 제출 시 함께 제출함
- ▶ 실습일지의 사진은 반드시 사진 안에 **“시간”**이 표시되도록 함
- ▶ 작성자의 필요에 따라 서식을 일부 수정하여 작성할 수 있음
- ▶ 다음의 내용을 포함해야 함

- 기관명, 부서, 담당자

- 방문일시, 실습시작 및 종료시간

- 주요 실습내용: 사전 조사 및 방문하여 파악하거나 참여한 내용(관찰 및 사례조사, 전문가 면담, 교육 및 토의 참여, 문헌조사, 설문조사 등)

- 배운 점과 느낀 점

- 참고문헌 (실습일지 작성을 위해 본인이 추가자료를 찾아보고, 정리한 경우)

- 증빙서류
(실습 기관 방문 시 본인 모습, 일자와 시간을 확인할 수 있는)



9. 실습 서류 작성법



실습일지

- ▶ 실습일지 사진 - 타임스탬프 앱 주로 이용
- 사진정보를 같이 제출





9. 실습 서류 작성법



●● 실습보고서

- ▶ 개인별 실습내용을 기록하여 학과 이메일(DP36@mail.knou.ac.kr)로 제출함
- ▶ 분량 6장 이상, 글자 크기 11pt, 줄 간격 160%
- ▶ 다음의 내용을 포함해야 함



9. 실습 서류 작성법



실습보고서

- 주제 선정 주제 (건강 문제)
- 목적
- 배경 및 필요성
- 실습 방법 & 조사 방법 조사 대상, 설문조사지
- 결과 제시 건강 문제 현황, 원인 등에 대한 조사 결과
- 결과에 대한 해석
- 건강 문제 해결 방안 논의
- 계획서에서 변경된 내용
- 참고문헌
- 실습자가평가

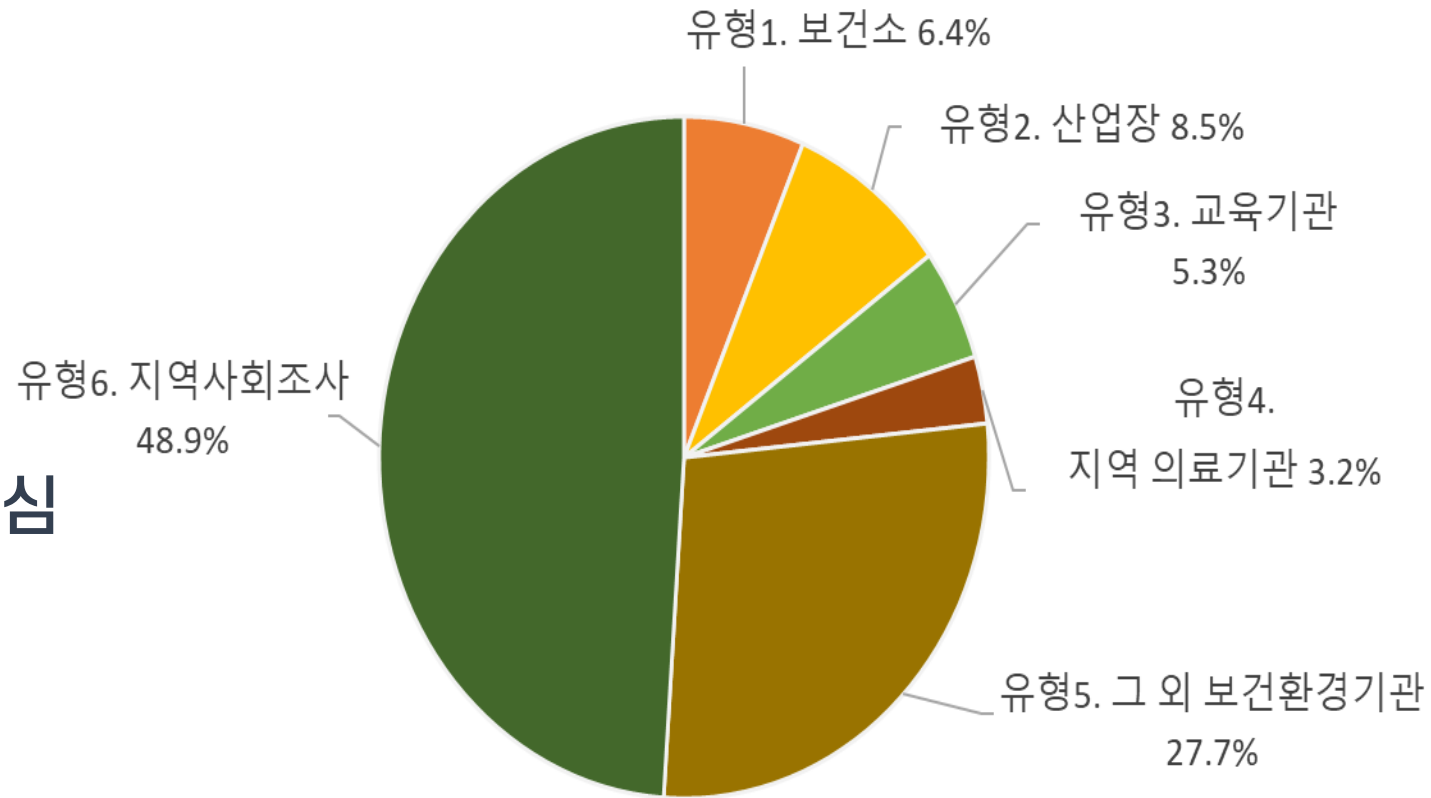
평가영역	평가내용	평가점수 (1=매우 부족, 2=부족, 3=양호, 4=매우 양호)
문제발견	실습 주제(주요 건강문제) 발굴과정이 적절하고 근거를 갖추었는가?	
이해	실습 주제에 대한 이해가 충분했는가?	
조사 방법	실습 주제에 대한 조사 방법이 적절했는가?	
수행 능력	실습 주제에 대한 계획한 일정과 방법으로 수행하였는가?	
분석 및 해석	실습 주제에 대한 조사 결과를 분석하고 적절히 해석하였는가?	
실습 전반에 대한 실습생 본인의 평가 및 소감 (서술형)		

10. 실습사례



●● 유형별 실습사례 현황

1. 보건소 중심
2. 산업장 중심
3. 학교 중심
4. 지역 의료기관 중심
5. 그 외 지역사회 보건환경기관 중심
6. 지역사회 조사실습





10. 실습사례



•• 실습장소 예시

- 지역사회
- 병원
- 보건소
- 수목원
- 정신건강센터
- 자치회관
- 체육센터
- 치매안심센터
- 평생학습관
- 건강검진센터
- 노인복지관
- 어린이집
- 학생수련원
- 보건교육기관 (민간)
- 석면피해예방센터
- 심리상담센터
- 환경운동단체
- 영양기관(요양원)

10. 실습사례



●● 실습주제 예시

- 신체활동
- 정신건강
- 구강건강
- 만성질환관리
- 비만
- 감염병관리
- 숲치유
- 건강증진
- 교통안전
- 희귀난치성질환
- 환자안전
- 치유농업
- 직업성 질환
- 건강행태
- 산업보건
- 안전교육
- 암관리사업
- 전자파노출
- 생활환경
- 안전교육
- 보건교육
- 노인돌봄
- 맨발걷기
- 보건영양
- 산업보건
- 석면피해예방



보건교육실습 FAQ



●● 실습대상자 관련

Q) “84학점 이상을 취득한 자”로 되어 있는데, 편입 시 인정학점에 대한 부분이 포함되나요?

➔ 네, 포함됩니다.

Q) 선수과목 중 한 과목이라도 이수를 못했다면 보건교육실습을 할 수 없나요?

➔ 네. 선수과목 3과목 모두 이수해야만 보건교육실습 신청이 가능합니다.



보건교육실습 FAQ



•• 실습시간 및 실습기관 선정 관련

Q) 실습기관은 본인이 찾아야 하나요?

➔ 네, 실습기관은 실습생 스스로 찾아야 합니다. 학과에서는 학생이 통보한 기관에 공문을 통해 공식적으로 실습을 의뢰합니다.

Q) 정해진 기간 외에는 실습을 할 수 없나요?

➔ 네. 2026학년도 보건교육실습 지침서에 명시된 실습기간 동안 진행된 실습에 한해서만 실습시간이 인정됩니다.

Q) 실습시간은 60시간을 반드시 채워야 하나요?

➔ 네. 실습시간이 60시간 미만인 경우 과목이수가 되지 않습니다.



보건교육실습 FAQ



●● 실습시간 및 실습기관 선정 관련

Q) 직장인의 경우 다니는 직장에서 실습을 할 수 있나요?

➔ 본인이 재직하고 있는 기관의 소속부서에서는 실습을 진행할 수 없습니다. 같은 기관의 타 부서에서는 실습이 가능합니다.

Q) 직장인의 경우, 근무시간에 실습을 진행해도 되나요?

➔ 안됩니다. 반드시 휴가 등으로 처리하고 실습만을 위한 시간을 확보하고, 진행해야 합니다.



보건교육실습 FAQ



기타 사항

Q) 보건교육실습 신청서만 제출하면 되나요?

➔ 실습신청서는 학과이메일(DP36@mail.knou.ac.kr)로 제출하시고, 수강신청기간에 반드시 보건교육실습 과목에 대한 수강신청을 완료하셔야 합니다.

Q) 보건교육실습을 이수하면 보건교육사 자격증이 나오나요?

➔ 보건교육실습은 보건교육사 2급 시험응시를 위한 이수과목입니다. 실습과목 이수와 자격증은 별개의 사안으로, 보건교육사 시험을 응시하고 합격한 뒤, 자격증 신청을 완료해야 합니다.

Q) 반드시 한 기관에서만 실습을 해야 하나요?

➔ 두 군데 이상의 실습기관에서 실습을 진행하셔도 됩니다.



보건교육실습 FAQ



기타 사항

Q) 실습기관을 찾지 못하면 어떻게 하나요?

➔ “유형 6_지역사회조사실습”을 진행하시면 됩니다.

Q) 실습일지에 사진을 꼭 넣어야 하나요?

➔ 네. 실습 증빙에 필요하므로 본인과 시간을 확인할 수 있도록 실습시작과 종료 시 반드시 본인과 시간이 표시된 사진을 찍어서 제출해야 합니다.



기타사항



•• 보건교육사 관련 기관 홈페이지

[한국보건의료인국가시험원 \(kuksiwon.or.kr\)](http://kuksiwon.or.kr)

[한국건강증진개발원 보건교육사 자격관리 \(https://www.khealth.or.kr/khe\)](https://www.khealth.or.kr/khe)

[대한보건교육사협회 \(ches.or.kr\)](http://ches.or.kr)

Q & A

